

# Osallistumis- ja arviointisuunnitelma

Laihian Taaborinvuoren-  
Miiluhaudanmäen-Jokiperän  
tuulivoimapuiston  
osayleiskaava



Laihian kunta



Päiväys  
11.8.2023

**Suunnitelmassa kerrotaan maankäyttö- ja rakennuslain 63 §:n mukaisesti, miten osallistuminen ja vuorovaikutus sekä kaavan vaikutusten arviointi tapahtuvat kaavaprosessissa.**

**Osallistumis- ja arviointisuunnitelmaan voidaan tehdä suunnittelun kuluessa tarkistuksia ja täydennyksiä tarpeen mukaan.**

# Sisältö

1.	Perus- ja tunnistetiedot.....	5
1.1	Suunnittelualue .....	6
1.2	Tuulivoimalan ja tuulipuiston rakenne.....	9
2.	Tavoitteet.....	10
2.1	Valtakunnalliset alueidenkäyttötavoitteet .....	10
3.	Suunnittelutilanne .....	12
3.1	Maakuntakaava.....	12
3.2	Yleis- ja asemakaava .....	17
3.2.1	Yleiskaavan sisältövaatimukset .....	18
3.3	Asemakaavat .....	18
4.	Vaikutusten arviointi .....	19
4.1	Kaavoitus- ja YVA-menettelyn yhteensovittaminen .....	19
5.	Osalliset.....	20
6.	Osallistuminen ja alustava aikataulu.....	21
7.	Yhteystiedot ja tiedottaminen .....	22

## Tiivistelmä

*Maankäyttö- ja rakennuslain (MRL) 63 §:n mukaan ”kaavaa laadittaessa tulee riittävän aikaisessa vaiheessa laatia kaavan tarkoituksen ja merkityksen nähden tarpeellinen suunnitelma osallistumis- ja vuorovaikutusmenettelystä sekä kaavan vaikutusten arvioinnista”.*

Tässä osallistumis- ja arviointisuunnitelmassa (OAS) kerrotaan Laihian Taaborinvuoren-Miiluhaudanmäen-Jokiperän tuulivoimapuiston kaavoituksen päätavoitteet, suunnittelun eteneminen, osallistumismahdollisuudet ja alustava aikataulu.

Ilmatar Laihia Oy suunnittelee Laihian Taaborinvuoren-Miiluhaudanmäen-Jokiperän alueelle kaikkiaan noin 46 maksimissaan 350 metrin korkuisesta tuulivoimalasta muodostuvaa tuulivoimapuistoa. Osayleiskaavalla luodaan edellytykset tuulipuiston toteuttamiselle. Alueelle laaditaan oikeusvaikutteinen osayleiskaava siten, että sitä voidaan käyttää suoraan rakennusluvan myöntämisen perusteena (MRL 77a §). MRL 77 b § mukaan laadittaessa 77 a §:ssä tarkoitettua tuulivoimarakentamista ohjaavaa yleiskaavaa, on sen lisäksi, mitä yleiskaavasta muutoin säädetään, huolehdittava siitä, että:

- yleiskaava ohjaa riittävästi rakentamista ja muuta alueiden käyttöä kyseisellä alueella;
- suunniteltu tuulivoimarakentaminen ja muu maankäyttö sopeutuu maisemaan ja ympäristöön;
- tuulivoimalan tekninen huolto ja sähkönsiirto on mahdollista järjestää.

Taaborinvuoren-Miiluhaudanmäen-Jokiperän yleiskaava on ns. hankekaava, jonka käytännön suunnittelun toteutuksesta vastaa Ilmatar Laihia Oy kunnan ohjatessa kaavoitusta. Laihian kunta vastaa kaavoituksen sisällöstä ja kaavaprosessista maankäyttö- ja rakennuslain edellyttämällä tavalla.

Laihian kunnanhallitus hyväksyi Taaborinvuoren ja Jokiperän alueiden kaavoitusaloitteen 6.6.2022 (kh § 120).

Kesän 2022 aikana Ilmatar selvitti Taaborinvuoren ja Jokiperän välisen, Miiluhaudanmäeksi ristityn alueen soveltuvuutta tuulivoimatuotannolle ja syksyn 2022 aikana alueen maanomistajille järjestettiin infotilaisuus ja samanaikaisesti alueesta jätettiin lausuntopyyntö puolustusvoimille. Helmikuussa 2023 Miiluhaudanmäen alue sai puolustusvoimilta puoltavan lausunnon, minkä jälkeen 20.2.2023 (kh § 25) Laihian kunnanhallitus hyväksyi yksimielisesti Miiluhaudanmäen alueen kaavoitusaloitteen.

Hanke kattaa tuulivoimalaitokset perustuksineen, niitä yhdistävät maakaapelit sekä hankealueelle rakennettavan tiestön.

Taaborinvuoren-Miiluhaudanmäen-Jokiperän tuulivoimahankkeeseen liittyen sovelletaan YVA-menettelyä. Ympäristövaikutusten arviointi laaditaan YVA-lain (252/2017) ja asetuksen (277/2017), sekä maankäyttö- ja rakennuslain (132/1999) ja -asetuksen (895/1999) edellyttämässä laajuudessa. Hankkeessa sovelletaan erillismenettelyä, jossa ympäristövaikutusten arviointi ja kaavoitus etenevät samanaikaisesti rinnakkain, mutta erillisinä menettelyinä omissa asiakirjoissaan.

Hankkeen toteuttaminen vaatii lisäksi maankäyttö- ja rakennuslain (132/1999) mukaiset rakennusluvat.

Osayleiskaavalla luodaan edellytykset tuulivoimapuiston toteuttamiselle. Yleiskaavan laadinnassa otetaan huomioon maankäyttö- ja rakennuslain mukaiset yleiskaavan sisältövaatimukset.

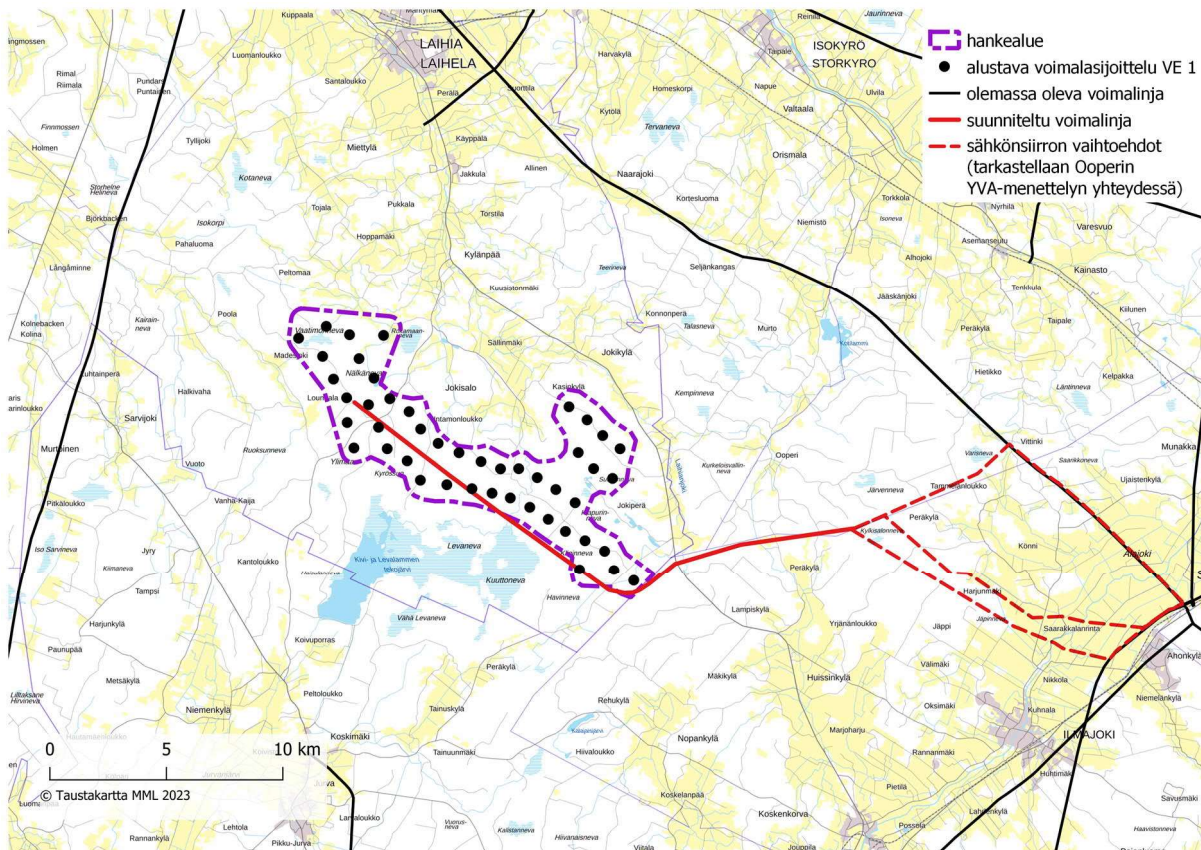
Hankkeen suunnitteluprosessi toteutetaan tiiviissä yhteistyössä asukkaiden ja muiden osallisten sekä eri viranomaisten kanssa.

# 1. Perus- ja tunnistetiedot

Laihian Taaborinvuoren-Miiluhaudanmäen-Jokiperän hankealueelle suunnitellaan enintään 46 voimalan tuulipuistoa, jossa voimaloiden yksikköteho tulisi olemaan noin 7–10 MW. Suunniteltujen voimaloiden napakorkeus on enintään 225 metriä, roottorin halkaisija enintään 250 metriä ja voimaloiden pyyhkäisykorkeus enintään 350 metriä.

Hankkeen sähkönsiirto on suunniteltu toteutettavaksi 110 kV tai 400 kV ilmajohtona. Reitti kulkee Taaborinvuoren hankealueelta kaakkoon koko hankealueen läpi, ja jatkaa sitten Ilmajoen kuntarajaa seurailleen Seinäjoelle, suunnitellun Ooperin tuulipuiston hankealueen eteläreunalle asti ja edelleen Seinäjoen Ahonkylän sähköasemalle. Hankkeen liittyminen sähköverkkoon tarkentuu hankkeen edetessä laadittavien vaikutusten arvioinnin ja hankesuunnittelun myötä.

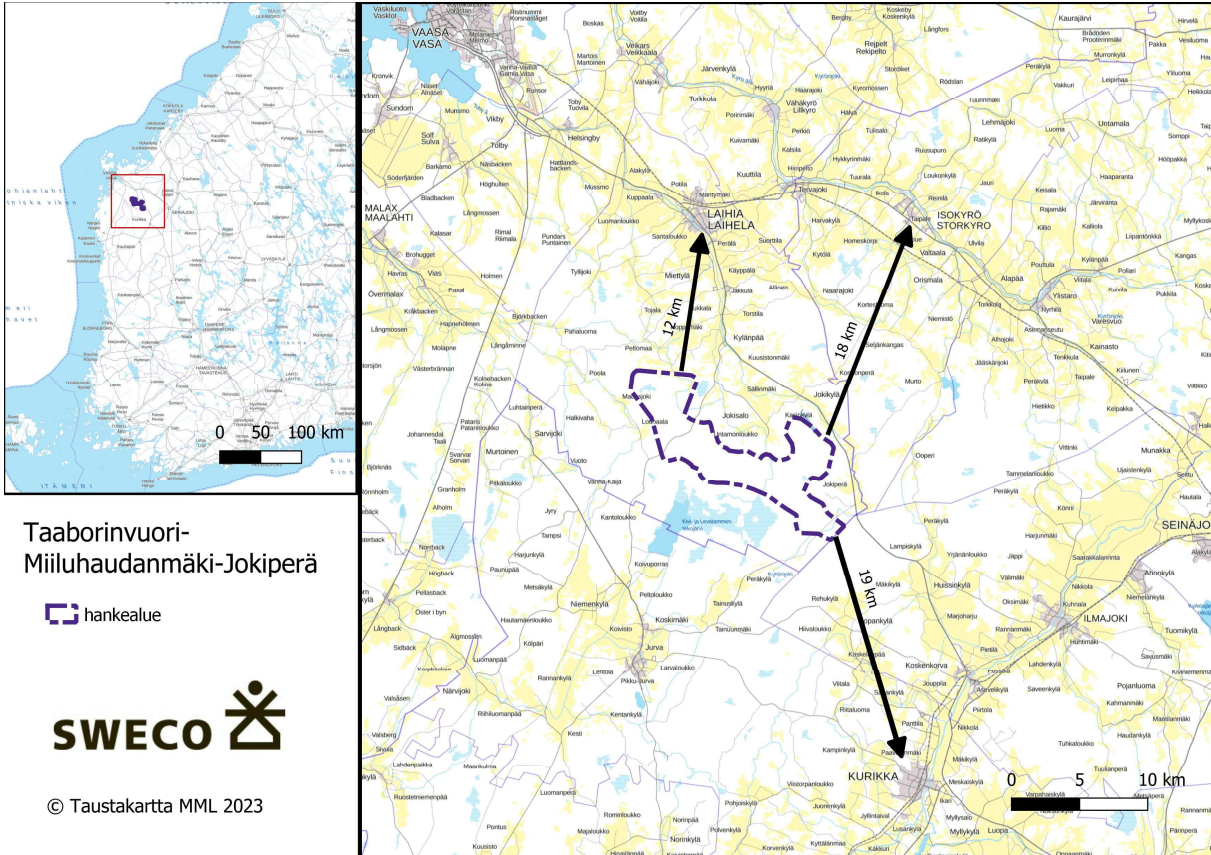
Sijoituspaikoille johtavia teitä tulee mahdollisesti vahvistaa ja rakentaa osin kokonaan uusia tieyhteyksiä. Teiden tulee olla kantavalta osaltaan vähintään 5-6 metriä leveitä. Tuulivoimalan lavat kuljetetaan nostoalueelle kokonaisena, jolloin liittymissä ja kaarteissa vaaditaan runsaasti vapaata tilaa. Esimerkiksi kaarteissa saatetaan paikoittain tarvita 12 metrin tieleveys.



Alustava voimalasijoittelu ja alustavat sähkönsiirtoreitit.

## 1.1 Suunnittelualue

Ilmatar Laihia Oy suunnittelee tuulivoimapuistohanketta Pohjanmaalle, Laihian kunnan Jokikylän eteläpuoliselle alueelle. Hankealue sijaitsee Laihian kunnan eteläosassa. Se rajautuu Ilmajoen kuntarajaan kaakossa ja myös Isonkyrön sekä Kurikan kunnanrajat sijaitsevat alueen läheisyydessä. Hankealueen rajalta etäisyys Laihian keskustaan pohjoisessa on noin 12 km, Isonkyrön keskustaan koillisessa noin 18 km ja Kurikan keskustaan etelässä noin 19 km. Hankealueen pinta-ala on noin 6 300 ha.



Suunnittelualan sijainti

Hankealue on melko soinen, mutta suot ovat pääosin ojitettuja. Metsät ovat pääosin kuivahkoja tai tuoreita kankaita, mutta myös pirstaleisesti lehtomaisia kankaita tai soita. Metsät ovat pääosin mäntyvaltaisia havumetsiä, paikoitellen myös lehtipuumetsiä ja sekametsiä. Metsät ovat iältään melko nuoria ja valtaosa metsästä on 0–75-vuotiasta. Vanhoja puita esiintyy hankealueella vähäalaisesti ja hyvin pirstaleisesti. Valtaosa alueen metsistä on metsätalouskäytössä.

Hankealueella ei sijaitse valtion- tai yksityismaiden luonnonsuojelualueita, eikä muita tunnettuja luonnon arvoalueita. Hankealueen eteläpuolella, noin kilometrin päähän hankealueesta rajautuen, sijaitsee Natura-alue Levaneva (FI0800032), joka on sekä luontotyyppiperusteisesti (SAC), että lintuperusteisesti (SPA) suojeltu. Levanevan alue on myös valtion luonnonsuojelualuetta, soidensuojeluohjelma-alue ja MAALI ja FINIBA -linnustoaluetta. Seuraavaksi lähimmät, 2–5 kilometrin säteellä hankealueesta sijaitsevat Natura-alueet ovat luontotyyppiperusteiset (SAC) Kaijan Krytimaa (FI0800147) ja Pässilänvuori (FI0800070). Hankealueen koillispuolelle sijoittuu myös

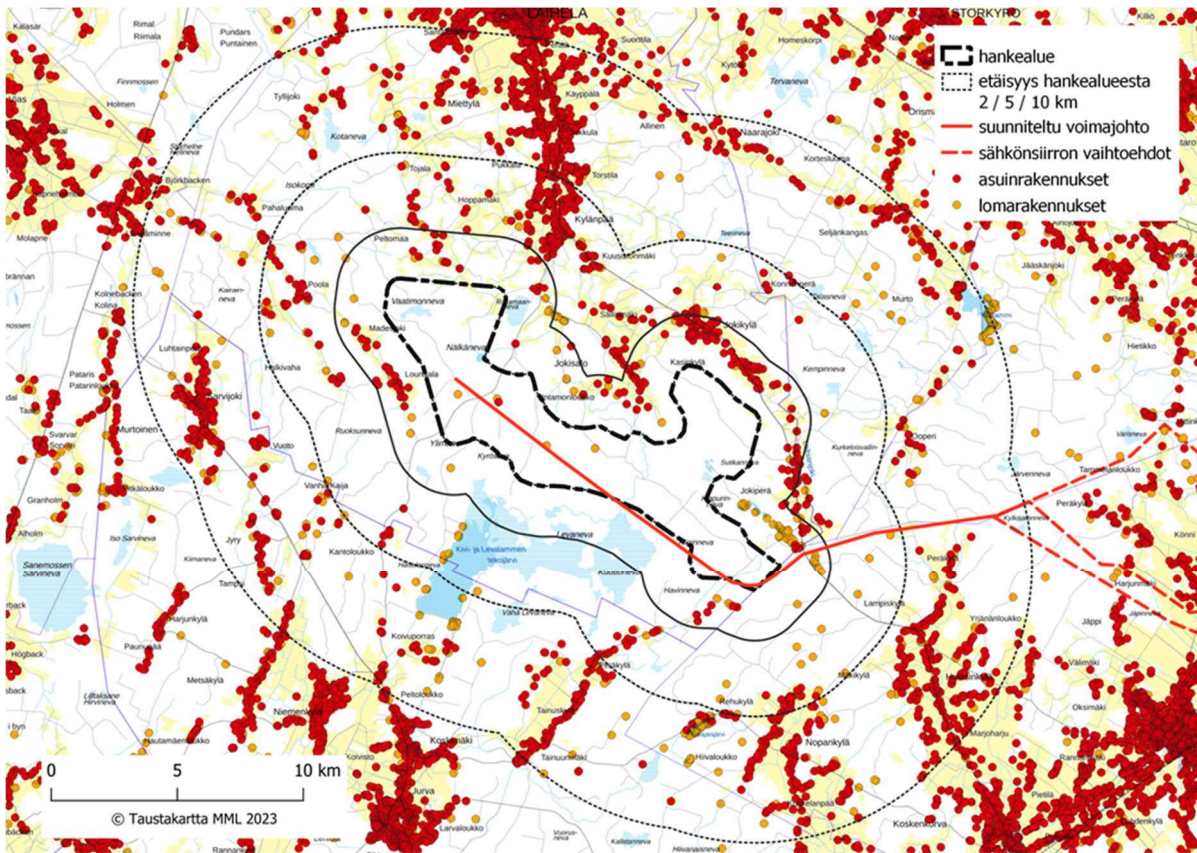
Pässilänvuoren-Sikavuoren arvokas kallioalue ja sen alueella olevat lehtojensuojeluohjelma-alueet ja pienialaiset yksityiset luonnonsuojelualueet.

Hankealue sijaitsee Levaneva-Kuuttonevan suoalueen ja Laihianjokilaakson väliin rajautuvalla matalapiirteisellä selännealueella. Hankealue on rakentamatonta metsä- ja suoaluetta, maisemakuva on metsäinen. Hankealueella ei ole maiseman ja rakennetun kulttuuriympäristön arvoalueita.

Hankealueen koillis- ja pohjoispuolilla Laihianjokivarressa ja kaakkoispuolella Kyrönjokivarressa on asutusta ja viljelysalueita. Jokivarsilla on paljon valtakunnallisesti, maakunnallisesti ja paikallisesti arvokasta kulttuurimaisemaa ja rakennettua kulttuuriympäristöä. Lähimmät arvoalueet sijaitsevat hankealueen välittömässä lähiympäristössä, lähimmiltä osiltaan alle 2 km päässä hankealueesta. Valtakunnallisesti arvokas maisema-alue Laihianjoen kulttuurimaisema, valtakunnallisesti arvokas rakennetun kulttuuriympäristön kokonaisuus Laihianjokivarren pohjalaistalot sekä maakunnallisesti arvokas maisema-alue Laihianjokilaakson kulttuurimaisema Kylänpää-Ruto sijaitsevat alle 2 km päässä hankealueesta. Lähivaikutusalueella (alle 6 km päässä), ulommalla vaikutusalueella (6–15 km päässä) sekä kaukovaikutusalueella (15–25 km päässä) hankealueesta on lukuisia maiseman ja rakennetun kulttuuriympäristön arvoalueita ja arvokohteita.

Valtatie 3:n varrella Jokikylän ja Jokiperän alueella on tiheää vakituista asutusta alueen koillis- ja itäpuolella noin 2 km etäisyydellä suunnitelluista voimaloista. Lisäksi hankealueen länsipuolella Lounaalassa sekä pohjoisessa Jokisalontien varressa on myös tiheähköä vakituista asutusta. Kaakossa mm. Sutikan alueella on myös vapaa-ajan asutusta.

Hankealueen pohjoispuolella asutus on eteläpuolta tiheämpää. Lähimpiä asutustihentymiä ovat Kylänpää, Jokikylä ja Jokiperä hankealueen pohjoispuolella. Lähimmät taajamat ovat Laihia pohjoisessa (n. 10 km), Jurva etelässä (12 km), Kurikka (16 km) ja Ilmajoki (17 km) kaakossa sekä Ylistaro (17 km) ja Isokyrö (17 km) pohjoisessa. Vakituisten ja vapaa-ajan asuntojen sijainnit näkyvät alla olevassa kartassa.

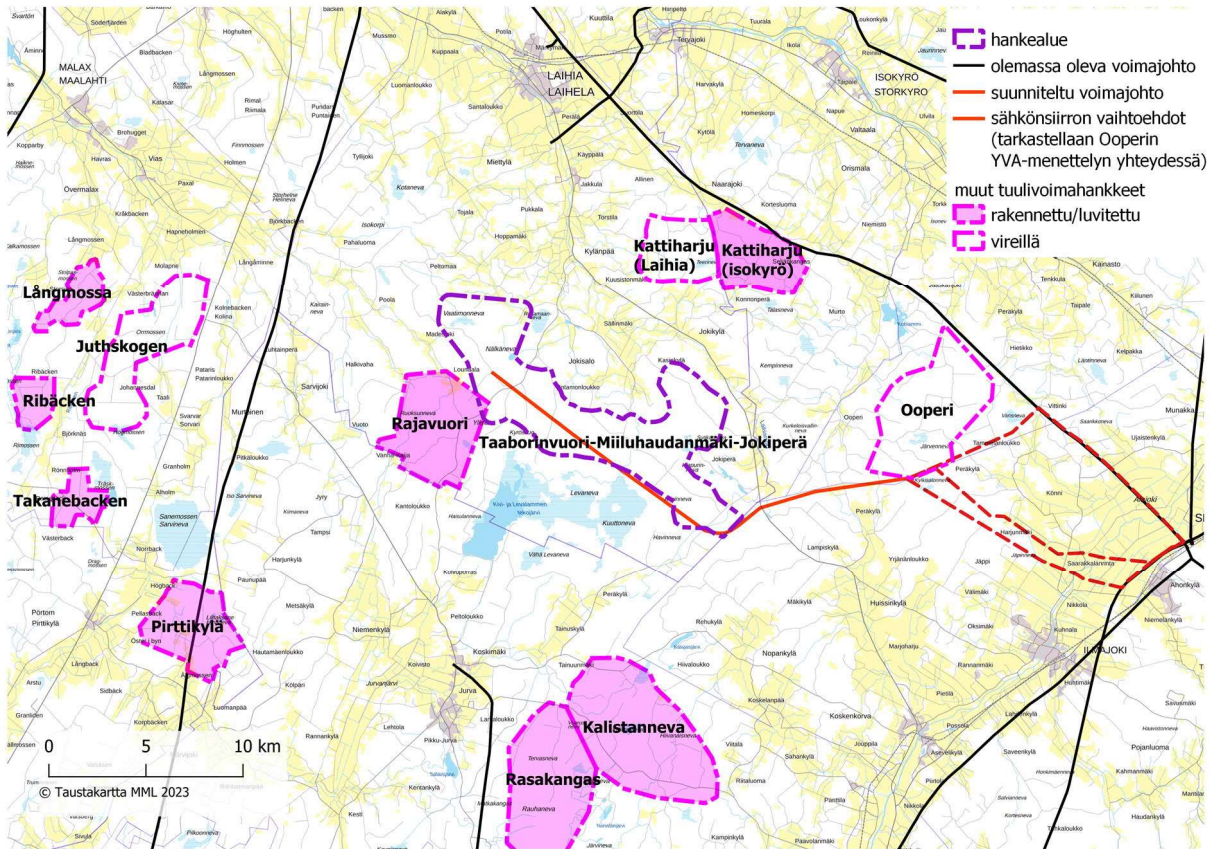


Hankealuetta lähin asutus

Hankealueella ei sijaitse virkistyskohteita, mutta sen eteläpuolella olevalla Levanevan Natura-alueella kulkee retkeilyreitti, samoin Levanevan länsipuolella Rajavuoren alueella. Levanevan reitin alkupiste sijaitsee noin 500 metrin etäisyydellä hankealueen etelärajalta.

Laihian kunnan alueella ja naapurikuntien alueella on käynnissä tai suunnitteilla useita tuulivoimahankkeita. Lähimmät jo rakennusluvan saaneet tuulivoimahankkeet ovat Laihian alueella oleva Rajavuoren hanke ja Isokyrön alueella oleva Kattiharjun hanke, Kurikan alueella olevat Kalistannevan ja Rasakankaan hankkeet, Närpiön alueella oleva Pirttikankaan hanke sekä Maalahdessa sijaitsevat Takanebackenin, Ribäckenin ja Långmossan tuulivoimahankkeet. Muita vireillä olevia tuulivoimahankkeita ovat Seinäjoen alueella sijaitseva Ooperi, Maalahden alueella sijaitseva Juthskogen ja Laihian Kattiharju.





Suunnittelualueen läheisyyteen sijoittuvat muut tuulivoimahankkeet ja Taaborinvuori-Miiluhaudanmäki-Jokiperän hankealueen alustavat sähkönsiirtoreiitit. (tilanne 21.6.2023)

## 1.2 Tuulivoimalan ja tuulipuiston rakenne

Tuulivoimala koostuu perustusten päälle asennettavasta tornista, roottorista lapoineen, ja konehuoneesta eli nasellista.

Taaborinvuoren-Miiluhaudanmäen-Jokiperän tuulivoimapuisto koostuu yhteensä enintään 46 tuulivoimalasta perustuksineen, tuulivoimaloiden välisistä huoltoteistä, tuulivoimaloiden välisistä maakaapeleista sekä hankealueelle sijoitettavasta sähköasemasta. Tuulivoimala alkaa tuottaa energiaa tuulennopeudella 3–4 m/s, ja voimala pysäytetään, jos tuulennopeus ylittää noin 25 m/s. Tuulivoimala tuottaa sähköä täysin päästöttömästi normaalin käytön aikana.

Tuulivoimalat varustetaan lentoestemerkinnoin Ilmailuhallinnon määräysten mukaisesti. Tuulivoimaloiden lentoestevalojen värinä käytetään punaista ja/tai valkoista. Alueelle suunniteltujen tuulivoimaloiden teho on enintään 10 MW, roottorin halkaisija enintään 250 metriä ja napakorkeus enintään 225 metriä. Yksittäisen tuulivoimalan kokonaiskorkeus on tällöin maksimissaan 350 metriä.

## 2. Tavoitteet

Yleiskaavan laatimisen keskeisenä tavoitteena on laatia tuulivoimapuiston rakentamisen mahdollistava yleiskaava. Yleiskaava laaditaan MRL 77 a §:n mukaisena tuulivoimayleiskaavana, jolloin sitä voidaan käyttää suoraan tuulivoimaloiden rakennuslupien myöntämisen perusteena.

Tavoitteena on osaltaan edistää myös Suomen ilmastotavoitteiden toteutumista. Suunnittelussa huomioidaan lisäksi maakunnalliset tavoitteet sekä Laihian kunnan tuulivoimakaavoille asettamat tavoitteet.

Yleiskaavan suunnittelussa huomioidaan alueen ominaispiirteet. Tavoitteena on laatia yleiskaava siten, että tuulivoimapuiston rakentamisen kielteiset ympäristövaikutukset jäävät mahdollisimman vähäisiksi. Ympäristövaikutusten arviointimenettelyn tuloksia hyödynnetään kattavasti yleiskaavan laadinnassa.

Suunnittelussa huomioidaan myös kaavaprosessin aikana toteutettavissa vuorovaikutusmenettelyissä esille nousevat tavoitteet ja näkemykset. Kaavatyön tavoitteet tarkentuvat prosessin aikana.

### 2.1 Valtakunnalliset alueidenkäyttötavoitteet

Valtakunnalliset alueidenkäyttötavoitteet ovat osa maankäyttö- ja rakennuslain mukaista alueidenkäytön suunnittelujärjestelmää. Maankäyttö- ja rakennuslain (MRL 24 §) mukaan tavoitteet on otettava huomioon siten, että edistetään niiden toteuttamista maakunnan suunnittelussa ja muussa alueiden käytön suunnittelussa.

Valtioneuvosto on päättänyt valtakunnallisista alueidenkäyttötavoitteista vuonna 2000, ja tavoitteita on tarkistettu 2008. Alueidenkäyttötavoitteet on uudistettu, ja uudistetut tavoitteet tulivat voimaan 1.4.2018.

Valtakunnalliset alueidenkäyttötavoitteet käsittelevät seuraavia kokonaisuuksia:

1. Toimivat yhdyskunnat ja kestävä liikkuminen
2. Tehokas liikennejärjestelmä
3. Terveellinen ja turvallinen elinympäristö
4. Elinvoimainen luonto- ja kulttuuriympäristö sekä luonnonvarat
5. Uusiutumiskykyinen energiahuolto

Yleiskaavaan liittyvät erityisesti seuraavat tavoitteet:

- *Edistetään koko maan monikeskuksista, verkottuvaa ja hyviin yhteyksiin perustuvaa aluerakennetta, ja tuetaan eri alueiden elinvoimaa ja vahvuuksien hyödyntämistä. Luodaan edellytykset elinkeino- ja yritystoiminnan kehittämiseksi sekä väestökehityksen edellyttämälle riittävälle ja monipuoliselle asuntotuotannolle.*
- *Luodaan edellytykset vähähiiliselle ja resurssitehokkaalle yhdyskuntakehitykselle, joka tukeutuu ensisijaisesti olemassa olevaan rakenteeseen. Suurilla kaupunkiseuduilla vahvistetaan yhdyskuntarakenteen eheyttä.*
- *Turvataan kansainvälisesti ja valtakunnallisesti merkittävien liikenne- ja viestintäyhteyksien jatkuvuus ja kehittämismahdollisuudet sekä kansainvälisesti ja valtakunnallisesti merkittävien satamien, lentoasemien ja rajanylityspaikkojen kehittämismahdollisuudet.*

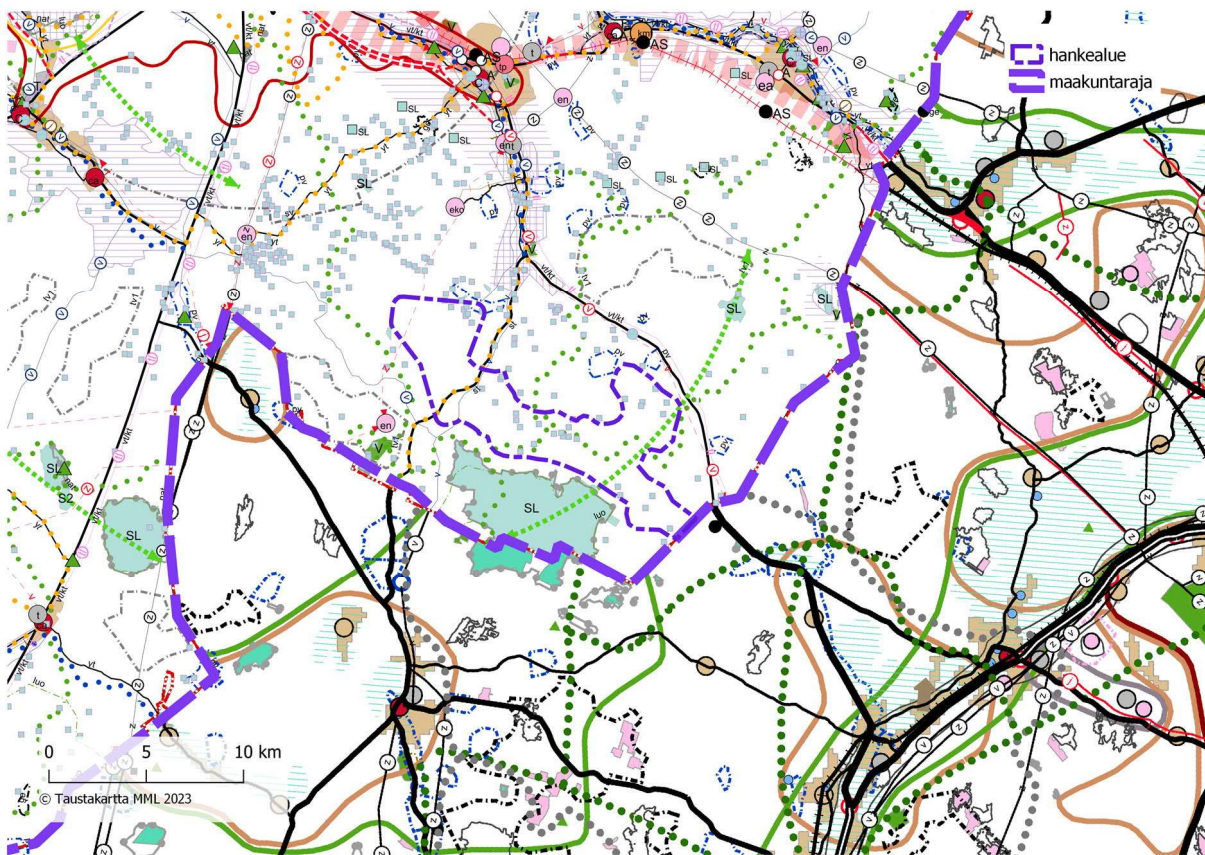
- *Varaudutaan sään ääri-ilmiöihin ja tulviin sekä ilmastonmuutoksen vaikutuksiin. Uusi rakentaminen sijoitetaan tulvavaara-alueiden ulkopuolelle tai tulvariskien hallinta varmistetaan muutoin.*
- *Ehkäistään melusta, tärinästä ja huonosta ilmanlaadusta aiheutuvia ympäristö- ja terveyshaittoja.*
- *Haitallisia terveysvaikutuksia tai onnettomuusriskejä aiheuttavien toimintojen ja vaikutuksille herkkien toimintojen välille jätetään riittävän suuri etäisyys tai riskit hallitaan muulla tavoin.*
- *Otetaan huomioon yhteiskunnan kokonaisturvallisuuden tarpeet, erityisesti maanpuolustuksen ja rajavalvonnan tarpeet ja turvataan niille riittävät alueelliset kehittämisedellytykset ja toimintamahdollisuudet.*
- *Huolehditaan valtakunnallisesti arvokkaiden kulttuuriympäristöjen ja luonnonperinnön arvojen turvaamisesta.*
- *Edistetään luonnon monimuotoisuuden kannalta arvokkaiden alueiden ja ekologisten yhteyksien säilymistä.*
- *Huolehditaan virkistyskäyttöön soveltuvien alueiden riittävydestä sekä viheralueverkoston jatkuvuudesta.*
- *Luodaan edellytykset bio- ja kiertotaloudelle sekä edistetään luonnonvarojen kestävää hyödyntämistä. Huolehditaan maa- ja metsätalouden kannalta merkittävien yhtenäisten viljely- ja metsäalueiden sekä saamelaiskulttuurin ja -elinkeinojen kannalta merkittävien alueiden säilymisestä.*
- *Varaudutaan uusiutuvan energian tuotannon ja sen edellyttämien logististen ratkaisujen tarpeisiin. Tuulivoimalat sijoitetaan ensisijaisesti keskitetysti usean voimalan yksiköihin.*
- *Turvataan valtakunnallisen energihuollon kannalta merkittävien voimajohtojen ja kaukokuljettamiseen tarvittavien kaasuputkien linjaukset ja niiden toteuttamismahdollisuudet. Voimajohtolinjauksissa hyödynnetään ensisijaisesti olemassa olevia johtokäytäviä.*

## 3. Suunnittelutilanne

### 3.1 Maakuntakaava

#### Pohjanmaan maakuntakaava 2040

Suunnittelualueella on voimassa Pohjanmaan maakuntakaava 2040. Kaava hyväksyttiin maakuntavaltuustossa 15.6.2020 ja tuli voimaan 11.9.2020 maankäyttö- ja rakennuslain 201 §:n mukaisesti. Voimaan tullessaan Pohjanmaan maakuntakaava 2040 korvasi Pohjanmaan maakuntakaavan ja sen vaihekaavat. Pohjanmaan maakuntakaava 2040 sai lainvoiman 8.1.2022.



Ote Pohjanmaan maakuntakaavayhdistelmästä 2040 (Pohjanmaan liitto) ja Etelä-Pohjanmaan voimassa olevien maakuntakaavojen yhdistelmäkartasta (Etelä-Pohjanmaan liitto). Violetilla rajauksella on esitetty maakuntaraja ja ohuemalla violetilla Taaborinvuoren-Miiluhaudanmäen-Jokiperän hankealue.

Voimassa olevassa Pohjanmaan maakuntakaavassa suunnittelualueelle ei ole osoitettu tuulivoimaloiden aluetta.

Maakuntakaavassa hankealueella tai sen läheisyyteen on osoitettu seuraavia kaavamerkintöjä:

 **Ohjeellinen ulkoilureitti**

Merkinnän kuvaus: Kehittämisperiaatemerkinnällä osoitetaan ulkoilureittejä.



### Ohjeellinen pyöräilyreitti

Merkinnän kuvaus: Kehittämisperiaatemerkinällä osoitetaan pyöräilyreittejä.



### Voimansiirtojohtojen yhteystarve

Merkinnän kuvaus: Kehittämisperiaatemerkinällä osoitetaan vähintään 110 kV:n voimansiirtojohtojen yhteystarpeita. Johtolinjauksen tarkka sijainti määräytyy tarkemmassa suunnittelussa.



### Ekologinen yhteystarve

Merkinnän kuvaus: Kehittämisperiaatemerkinällä osoitetaan ekologisia yhteystarpeita. Ekologiset yhteydet turvaavat luonnon monimuotoisuuden kannalta tärkeiden lajien liikkumis- ja lisääntymisedellytykset.

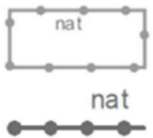
Suunnittelumääräys: Alueella tulee maankäyttö ja toimenpiteet suunnitella ja toteuttaa niin, että voidaan turvata ekologiset yhteydet sekä kehittää ja toteuttaa niitä.



### Muinaismuistolailalla suojeltu muinaisjäännöskohde

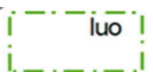
Merkinnän kuvaus: Ominaisuusmerkinnällä osoitetaan muinaismuistolain (295/1963) nojalla rauhoitettuja kiinteitä muinaisjäännöksiä.

Suojelumääräys: Muinaisjäännökseen vaikuttavasta maankäytön ja toimenpiteiden suunnittelusta tulee neuvotella museoviranomaisen kanssa. Määräys koskee kaikkia kiinteitä muinaisjäännöksiä, myös niitä, joita ei vielä ole viety Museoviraston muinaisjäännösrekisteriin.



### Natura 2000-verkoston kuuluva alue

Ominaisuusmerkinnällä osoitetaan Natura 2000 -verkostoon kuuluvat alueet.



### Luonnon monimuotoisuuden kannalta erityisen tärkeä alue

Merkinnän kuvaus: Ominaisuusmerkinnällä osoitetaan tärkeimmät valtakunnallisesti merkittävät linnustoalueet (FINIBA).

Suunnittelumääräys: Maankäyttö ja toimenpiteet tulee suunnitella ja toteuttaa niin, että edistetään biologisen monimuotoisuuden ja luonnonarvojen säilymistä alueella. Alueen sisällä voi olla useita eri maankäyttömuotoja. Merkintä ei rajoita alueen käyttöä maa- ja metsätaloudessa.



### Tärkeä tai vedenhankintaan soveltuva pohjavesialue

Merkinnän kuvaus: Ominaisuusmerkinnällä osoitetaan vedenhankinnan kannalta tärkeät (I luokan) ja vedenhankintaan soveltuvat (II luokan) pohjavesialueet.

Suunnittelumääräys: Maankäyttö ja toimenpiteet alueella ja sen läheisyydessä tulee suunnitella niin, etteivät ne vaaranna pohjavesialueen käyttöä, veden laatua eivätkä määrää.

Suunnittelusuositus: Pohjavesialueelle tulisi laatia suojelusuunnitelma.

SL

SL

### Luonnonsuojelulain nojalla suojeltu tai suojeltavaksi tarkoitettu alue (SL)

Merkinnän kuvaus: Aluevarausmerkinnällä osoitetaan luonnonsuojelulain nojalla suojeltuja tai suojeltavaksi tarkoitettu alueita. Pieni-alaiset suojelualueet osoitetaan kohdemerkinnällä. Alueella on voimassa maankäyttö- ja rakennuslain 33 §:n mukainen rakentamisrajoitus.

Suojelumääräys: Erytystä huomiota on kiinnitettävä alueen luonnonarvojen säilyttämiseen ja turvaamiseen sekä sellaisten toimenpiteiden välttämiseen, jotka vaarantavat niitä arvoja, joiden perusteella alue on muodostettu tai on tarkoitus muodostaa luonnonsuojelualueeksi.

### Pohjanmaan maakuntakaava 2050

Pohjanmaan liitto on siirtynyt rullaavaan kaavoitukseen, ja siksi maakuntahallitus päätti 28.9.2020 aloittaa Pohjanmaan maakuntakaavan 2050 laatimisen. Pohjanmaan maakuntakaava 2050 on strateginen kaava, jossa valtakunnalliset tavoitteet yhdistetään maakunnallisiin tavoitteisiin. Kaava laaditaan koko maakunnan kattavana kokonaisuusmaakuntakaavana, jossa käsitellään kaikki yhdyskuntarakenteeseen ja maankäyttöön merkittävästi vaikuttavat osa-alueet. Maakuntahallituksen päätöksen mukaan energiahuolto ja maa-aineisten otto pitää ensisijaisesti päivittää. Pohjanmaan liikennejärjestelmäsuunnitelma 2050 osoittaa, mitkä ovat liikenteen päivittämistarpeet.

Maakuntakaava 2050 on luonnosvaiheessa ja tavoitteena on saada maakuntakaava hyväksytyä maakuntavaltuustossa vuoden 2024 lopussa. Kun Pohjanmaan maakuntakaava 2050 astuu voimaan, korvaa se Pohjanmaan maakuntakaavan 2040.

Pohjanmaan maakuntakaavan 2050 luonnoksessa Taaborinvuoren-Miiluhaudanmäen-Jokiperän hankealueelle osoitetaan kaksi tuulivoimaloiden aluetta (tv-2):



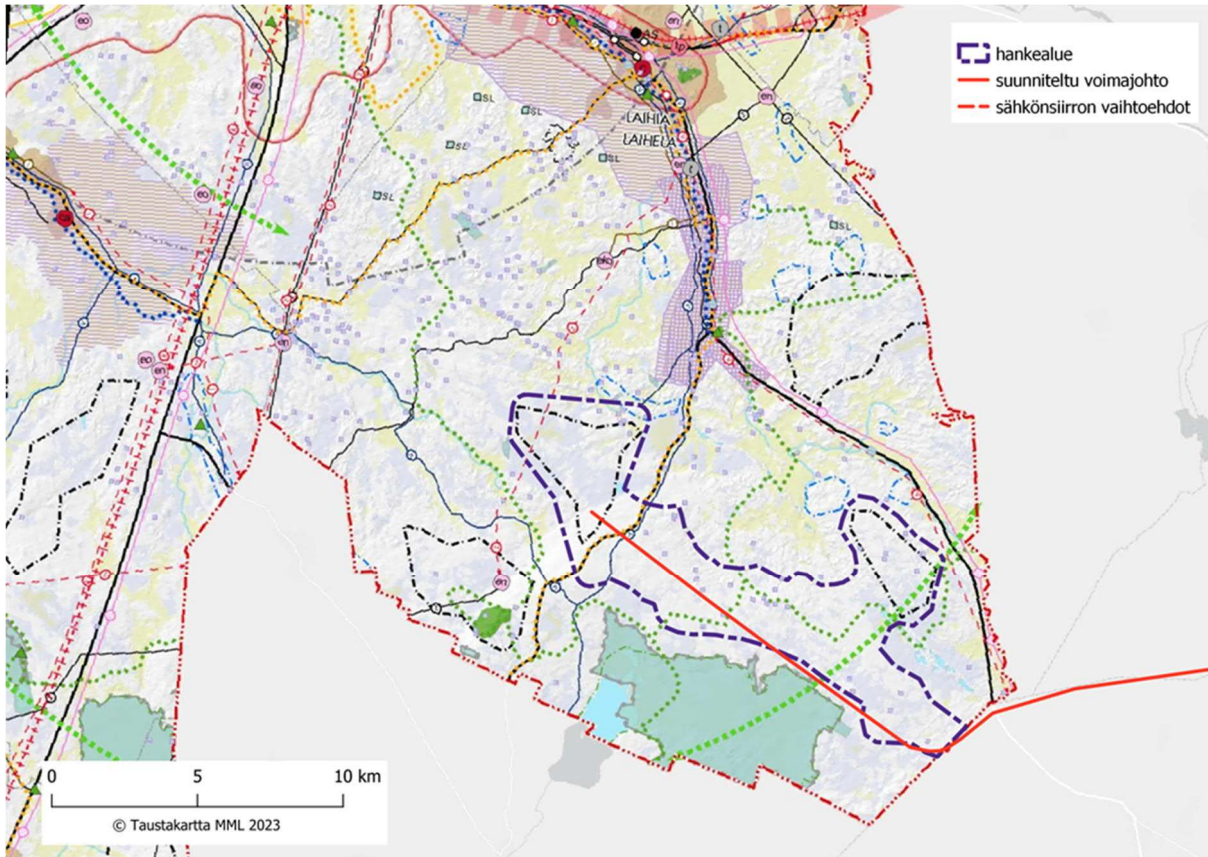
### Tuulivoimaloiden alue (tv-2)

Merkinnän kuvaus:

Ominaisuusmerkinnällä osoitetaan maa-alueita, jotka soveltuvat merkitykseltään seudullisille tuulivoimapuistoille.

Suunnittelumääräys:

Alueen suunnittelussa on otettava huomioon vaikutukset pysyvään asumiseen, vapaa-ajan asumiseen, virkistykseen ja metsätalouteen sekä maisema-, kulttuuriympäristö- ja luonnonarvoihin. Lisäksi tulee ottaa huomioon lentoliikenteestä ja Puolustusvoimien toiminnasta aiheutuvat rajoitteet.



Ote Pohjanmaan maakuntakaavan 2050 luonnoksesta. Hankealueen raja on osoitettu kartalla violetilla pistekattoviivalla.

### **Etelä-Pohjanmaan maakuntakaava**

Hankealue rajautuu eteläosaltaan Etelä-Pohjanmaan maakuntaan ja samalla Etelä-Pohjanmaan maakuntakaavaan, joka muodostuu Etelä-Pohjanmaan kokonismaakuntakaavasta ja vaihemaakuntakaavoista 1, 2 ja 3.

### **Etelä-Pohjanmaan maakuntakaava 2050**

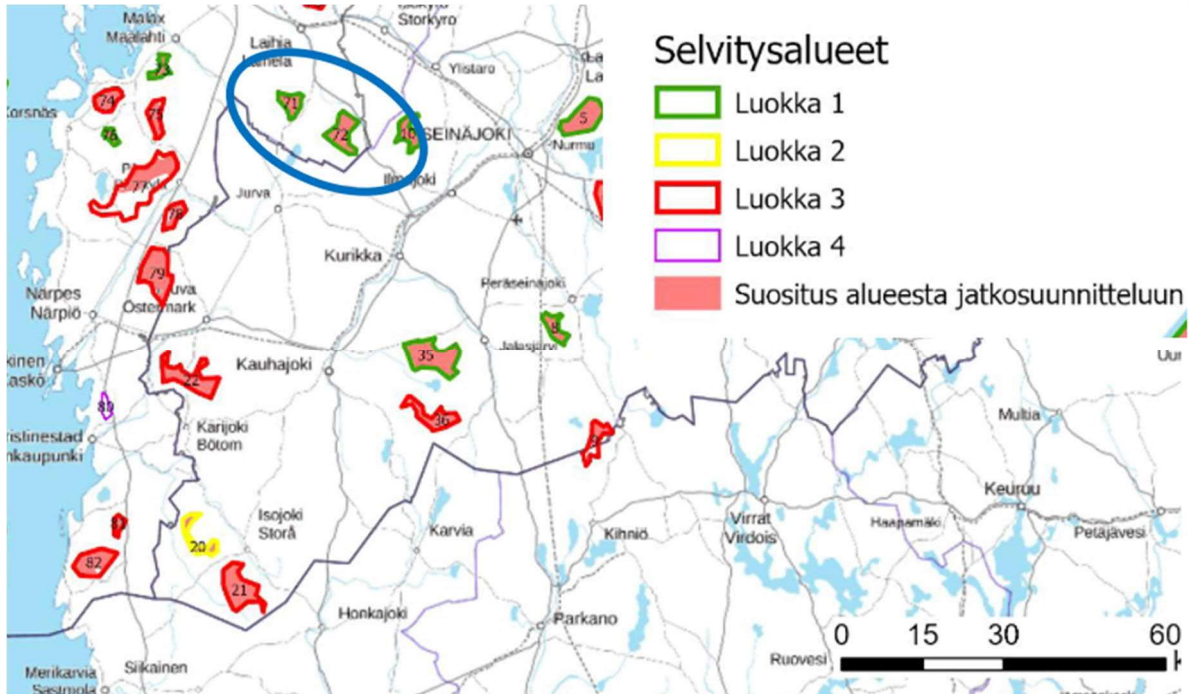
Etelä-Pohjanmaan maakuntahallitus päätti marraskuussa 2021 käynnistää maakuntakaavan uudistamisen. Maakuntakaavan valmisteluvaiheen aineisto on ollut nähtävillä 1.2.2023 – 10.3.2023.

Maakuntakaavan ehdotus on tavoitteena saada nähtäville vuoden 2023 aikana. Tavoitteena on, että maakuntavaltuusto hyväksyy uuden Etelä-Pohjanmaan maakuntakaavan 2050 vuonna 2024. Kaavassa tarkastellaan yhtenä teemana energiantuotantoa (tuulivoimaa). Voimaan astuessaan uusi kokonismaakuntakaava kumoaa aiemmat kokonais- ja vaihemaakuntakaavat.

### **Etelä-Pohjanmaan, Keski-Pohjanmaan ja Pohjanmaan tuulivoimaselvitys**

Tuulivoimaloiden maakuntakaavoitusta palveleva selvitys: Etelä-Pohjanmaan, Keski-Pohjanmaan ja Pohjanmaan tuulivoimaselvitys on valmistunut 30.11.2021. Selvitystyön keskeisenä tavoitteena on tarkastella tuulivoimatuotantoon potentiaalisia uusia alueita maakuntakaavoituksen taustaksi mantereella ja merialueilla. Selvityksen tuloksia hyödynnetään maakuntakaavojen valmistelussa. Mitkä alueet lopuksi osoitetaan maakuntakaavoissa tuulivoima-alueina, ratkaistaan kaa-voitusprosessin aikana yhteistyössä kuntien ja muiden viranomaisten sekä sidosryhmien kanssa.

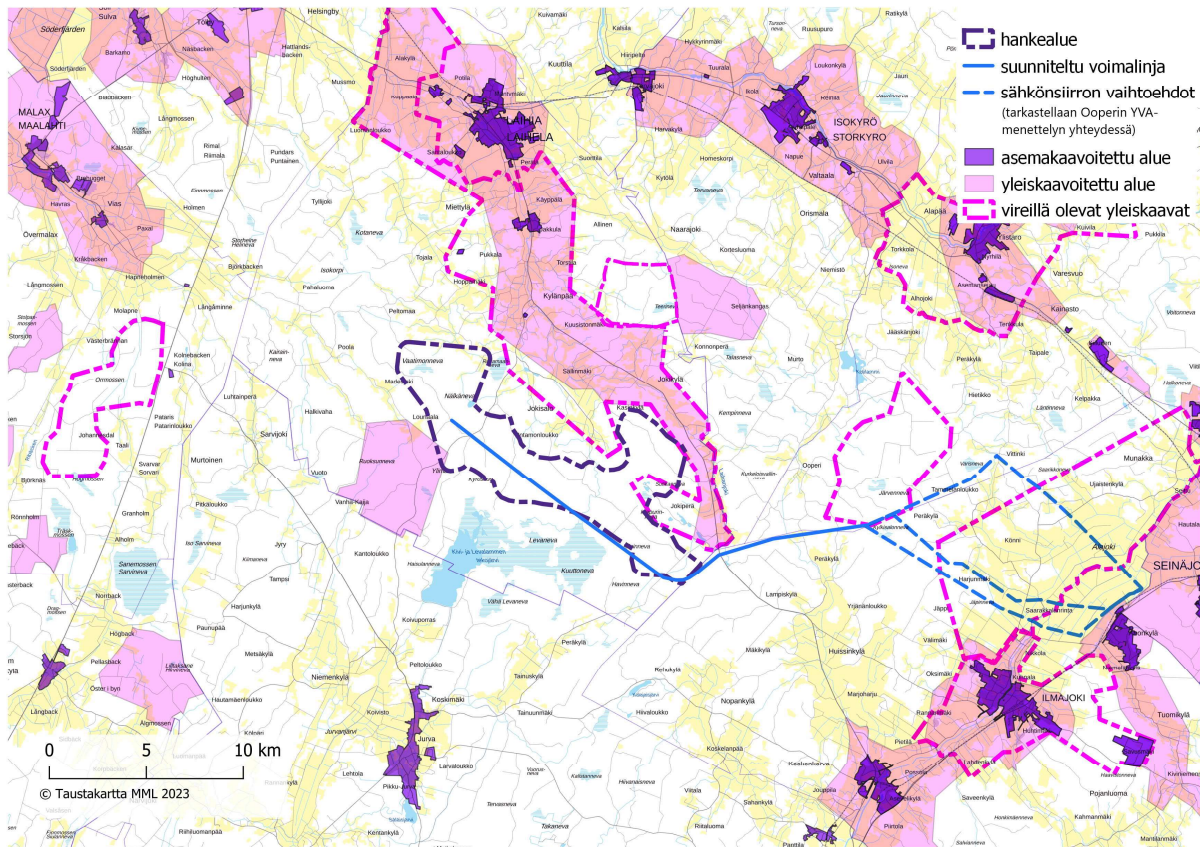
Taaborinvuoren-Miiluhaudanmäen-Jokiperän alue Laihialla on yksi jatkotarkasteluun valituista alueista. Alue on osoitettu alla olevalla kartalla (alue nro 71 ja 72)





## 3.2 Yleis- ja asemakaava

Hankealueella ei ole voimassa olevaa yleiskaavaa. Lähimmät voimassa olevat ja vireillä olevat yleiskaava-alueet sijaitsevat rakentamattomalla selännealueella hankealueen lounaispuolella ja Laihianjokivarressa hankealueen koillispuolella.



Lähialueen voimassa olevat ja vireillä olevat yleis- ja asemakaavat (tilanne 10.5.2023). Kaavatyön edetessä Taaborinvuoren-Miiluhaudanmäen-Jokiperän kaava-alueen raja synkronoidaan viereisten kaava-alueiden rajojen kanssa niin, ettei ne mene päällekkäin.

Hankealueen lounaisreunalle ulottuu pieneltä osalta Laihian Rajavuoren tuulivoima-alueen osayleiskaava. Yleiskaava on hyväksytty 15.12.2014. Alueelle on osoitettu 13 tuulivoimala-alueita, joille voi sijoittaa yhteensä 18 tuulivoimalaa.

Hankealueen pohjoispuolella Laihianjokivarressa on Laihian Jokikylän osayleiskaava. Kaava on hyväksytty 27.3.2006 ja se on tullut voimaan 18.5.2006. Jokikylän osayleiskaava ulottuu Laihianjokea ja Tampereentietä myötäillen Laihian ja Ilmajoen kuntarajalle saakka. Yleiskaavassa maaseutumaiseman asumisen alueet (A) keskittyvät maantien ja joen lähituntumaan. Pitkän ja kapean asutusvyöhykkeen reuna-alueet osoitetaan yleiskaavassa maa- ja metsätalousvaltaisina alueina (M) ja maatalousalueina (MT), paikoin maa- ja metsätalousvaltaisina alueina, jolla on erityisiä ympäristöarvoja (MY).

Hankealueen pohjois- ja itäpuolella Laihianjokivarressa on vireillä Valtateiden vaikutusalueen osayleiskaavan tarkistus ja laajennus. Osayleiskaava-alue ulottuu pieneltä osalta hankealueen koillisosaan. Osayleiskaava on tullut vireille tammikuussa 2021. Valtateiden vaikutusalueen osayleiskaavan tarkistus ja laajennus kattaa Jokikylän osayleiskaavan alueen.

### 3.2.1 Yleiskaavan sisältövaatimukset

Suunnittelussa huomioidaan maankäyttö- ja rakennuslain 39 §:n mukaiset yleiskaavan sisältövaatimukset:

Yleiskaavaa laadittaessa on maakuntakaava otettava huomioon siten kuin siitä maankäyttö- ja rakennuslaissa säädetään.

*Yleiskaavaa laadittaessa on otettava huomioon:*

- 1) yhdyskuntarakenteen toimivuus, taloudellisuus ja ekologinen kestävyys;
- 2) olemassa olevan yhdyskuntarakenteen hyväksikäyttö;
- 3) asumisen tarpeet ja palveluiden saatavuus;
- 4) mahdollisuudet liikenteen, erityisesti joukkoliikenteen ja kevyen liikenteen, sekä energia-, vesi- ja jätehuollon tarkoituksenmukaiseen järjestämiseen ympäristön, luonnonvarojen ja talouden kannalta kestäväällä tavalla;
- 5) mahdollisuudet turvalliseen, terveelliseen ja eri väestöryhmien kannalta tasapainoiseen elinympäristöön;
- 6) kunnan elinkeinoelämän toimintaedellytykset;
- 7) ympäristöhaittojen vähentäminen;
- 8) rakennetun ympäristön, maiseman ja luonnonarvojen vaaliminen; sekä
- 9) virkistykseen soveltuvien alueiden riittävyys.

*Edellä 2 momentissa tarkoitetut seikat on selvitettävä ja otettava huomioon siinä määrin kuin laadittavan yleiskaavan ohjaustavoite ja tarkkuus sitä edellyttävät.*

*Yleiskaava ei saa aiheuttaa maanomistajalle tai muulle oikeuden haltijalle kohtuutonta haittaa.*

## 3.3 Asemakaavat

Suunnittelualueella ei ole voimassa olevaa asemakaavaa

## 4. Vaikutusten arviointi

Kaavaa laadittaessa selvitetään tarpeellisessa määrin suunnitelman ja tarkasteltavien vaihtoehtojen toteuttamisen ympäristövaikutukset, mukaan lukien yhdyskuntataloudelliset, sosiaaliset, kulttuuriset ja muut vaikutukset. Selvitykset tehdään koko siltä alueelta, jolla kaavalla voidaan arvioida olevan olennaisia vaikutuksia.

### 4.1 Kaavoitus- ja YVA-menettelyn yhteensovittaminen

Hankkeessa sovelletaan erillismenettelyä, jossa ympäristövaikutusten arviointi (YVA) ja kaavoitus etenevät samanaikaisesti mutta erillisinä menettelyinä omissa asiakirjoissaan. Taaborinvuoren-Miiluhaudanmäen-Jokiperän tuulivoimahankkeeseen liittyen sovelletaan YVA-menettelyä. Ympäristövaikutusten arviointi laaditaan YVA-lain (252/2017) ja asetuksen (277/2017), sekä maankäyttö- ja rakennuslain (132/1999) ja -asetuksen (895/1999) edellyttämässä laajuudessa. YVA-menettelyssä laadittava YVA-ohjelma on tavoitteena asettaa nähtäville samaan aikaan kaavoitusta koskevan osallistumis- ja arviointisuunnitelman (OAS) kanssa. YVA-selostus on tavoitteena asettaa samaan aikaan nähtäville kaavoituksen valmisteluvaiheen aineiston kanssa. Kaavahankkeen ja YVA-menettelyn yleisötilaisuudet pyritään järjestämään yhdistetysti.

Yleiskaavan vaikutusten arviointi perustuu pääosin YVA-menettelyn tuloksiin. Laadittavien selvityksien sisältö on kuvattu tarkemmin hankkeen ympäristövaikutusten arviointiohjelmassa.

#### **Hankkeeseen liittyen tehdään seuraavat selvitykset:**

##### **Luonto**

- Kasvillisuus ja luontotyyppiselvitys
- Linnustonselvitykset
- Pesimälinnustonselvitys
- Muuttolinnusto
- Päiväpetolintutarkkailu
- Metsäkanalintujen soidinpaikat
- Pöllöselvitys
- Muuttolintujen törmäysmallinnus

##### **Eläimistöön liittyvät selvitykset**

- Nisäkkäiden lumijälkilaskenta
- Susiselvitys olemassa olevaan aineistoon perustuen

##### **EU:n luontodirektiivin liitteen IV (a) mukaisen lajiston selvitykset**

- Lepakoiden detektoriselvitys
- Liito-orava
- Viitasammakko
- Natura-arviointi (Levaneva)

##### **Maisema- ja kulttuuriympäristö**

- Havainnekuvat
- Näkyvyysanalyysit
- Arkeologinen selvitys
- Sidosryhmä-/asukaskysely
- Melu- ja varjostus selvitys

## 5. Osalliset

Maankäyttö- ja rakennuslain 62 § mukaan kaavoitukseen osallisia ovat alueen maanomistajat ja ne, joiden asumiseen, työntekoon tai muihin oloihin kaava saattaa huomattavasti vaikuttaa. Lisäksi osallisia ovat viranomaiset ja yhteisöt, joiden toimialaa suunnittelussa käsitellään. Osallisilla on mahdollisuus osallistua kaavan valmisteluun, arvioida kaavan vaikutuksia ja lausua, kirjallisesti tai suullisesti, mielipiteensä asiasta.

Yleiskaavan osallisia ovat ainakin seuraavat tahot:

- **Maanomistajat**
- **Ne, joiden asumiseen, työntekoon tai muihin oloihin kaava saattaa huomattavasti vaikuttaa:**
  - Kaavan vaikutusalueen asukkaat ja loma-asukkaat sekä vuokralaiset
  - Yritykset (mm. matkailuyritykset) ja niiden työntekijät
  - Laitokset ja niiden käyttäjät
  - Elinkeinojen harjoittajat
- **Viranomaiset ja hankkeessa niihin verrattavat yritykset ja keskeiset yhteisöt:**
  - Etelä-Pohjanmaan ELY-keskus
  - Pohjanmaan museo
  - Pohjanmaan liitto
  - Etelä-Pohjanmaan liitto
  - Naapurikunnat
  - Suupohjan peruspalveluliikelaitoskuntayhtymä
  - Puolustusvoimat
  - Metsähallitus
  - Suomen metsäkeskus
  - Etelä-Pohjanmaan pelastuslaitos
  - Finavia
  - Telia Oyj, Elisa Oyj, DNA Oy
  - Liikenne- ja viestintävirasto Traficom
  - Fintraffic Lennonvarmistus Oy
  - Puolustusvoimat
  - Ilmatieteen laitos
  - Alueen hätäkeskus
  - Digita Oy
  - Suomen Erillisverkot Oy
  - Poronkankaan Vesi Oy
- **Yhteisöt, joiden toimialaa suunnittelussa käsitellään:**
  - Vaikutusalueen kyläyhdistykset
  - Vaikutusalueen metsästysseurat
  - Yrittäjäyhdistykset
  - Luonnonsuojelupiirit
  - Lintutieteellinen yhdistys
  - Vaikutusalueen metsänhoitoyhdistykset
  - Tiekunnat

*Osallisten listaa täydennetään tarvittaessa suunnitteluprosessin aikana.*

## 6. Osallistuminen ja alustava aikataulu

Osallistumisen ja vuorovaikutuksen järjestämisestä on säädetty maankäyttö- ja rakennuslain (MRL) luvussa 8. Suunnittelun aikataulu tarkentuu prosessin edetessä. Kaavan hyväksymisaikatauluun vaikuttaa osaltaan myös vireillä olevan maakuntakaavan hyväksymisen aikataulu.

### Aloitusvaihe 1-8/2023

- Kaavan vireille tulo
- OAS ja YVA-ohjelma nähtäville elokuussa 2023 >osalliset voivat jättää mielipiteitä
- Järjestetään esittely- ja keskustelutilaisuus

### Valmisteluvaihe 8/2023-5/2024

- Kaavaluonnoksen ja YVA-selostuksen valmistelu
- Kaavaluonnoksen ja YVA-selostuksen nähtäville asettaminen keväällä 2024
- Osalliset voivat jättää mielipiteitä
- Järjestetään esittely- ja keskustelutilaisuus

### Ehdotusvaihe 5-8/2024

- Yhteysviranomaisen perusteltu päätelmä YVA-selostuksesta kesällä 2024
- Saatu palaute huomioidaan kaavaehdotuksen valmistelussa
- Kaavaehdotus nähtäville loppukesällä 2024
- osalliset voivat jättää muistutuksia

### Hyväksymisvaihe 9-12/2024

- Ehdotusvaiheen palautteen käsittely ja vastineet
- Mikäli merkittäviä muutostarpeita ei ilmene, etenee kaava kunnan hyväksymiskäsittelyyn

Hankkeen suunnitteluprosessi toteutetaan tiiviissä yhteistyössä asukkaiden ja muiden osallisten sekä eri viranomaisten kanssa.

## 7. Yhteystiedot ja tiedottaminen

### Lisätiedot:

<p><b>Kunnan edustaja:</b> Laihian kunta Jari Mansikka-aho tekninen johtaja p. 050 329 6519 <a href="mailto:jari.mansikka-aho@laihia.fi">jari.mansikka-aho@laihia.fi</a></p>	<p><b>YVA-menettelyn konsultti:</b> Sweco Jatta Salmi projektipäällikkö (YVA) p. 050 919 5465 <a href="mailto:jatta.salmi@sweco.fi">jatta.salmi@sweco.fi</a></p>
<p><b>Kaavaa laativa konsultti:</b> Sweco Iikka Ranta projektipäällikkö, arkkitehti p. 040 763 0161 <a href="mailto:iikka.ranta@sweco.fi">iikka.ranta@sweco.fi</a></p>	<p><b>Hankkeesta vastaava:</b> Ilmatar Laihia Oy Pietari Keskinen puh. 040 625 7170 <a href="mailto:pietari.keskinen@ilmatar.fi">pietari.keskinen@ilmatar.fi</a></p>

### Palaute kuulemisten yhteydessä:

PL 13, Laihiantie 50 (2 krs.)

66400 LAIHIA

[laihian.kunta@laihia.fi](mailto:laihian.kunta@laihia.fi)

Puh (06) 4750 411

Kuulutukset julkaistaan:

Kunnan internet-sivuilla: <https://www.laihia.fi/>

Suunnitteluaineistoon voi tutustua myös osoitteessa:

[www.laihia.fi/kaavat\\_vireilla](http://www.laihia.fi/kaavat_vireilla)